



สัญญาเลขที่ กม.44/2566

รายงานความก้าวหน้า รอบ 2 เดือน (Inception Report)

---

โครงการ “จัดกระบวนการห้องปฏิบัติการทางสังคม

(Social Lab Workshop)

เพื่อสร้างความตระหนักร่วมแก้ไขปัญหา

(เพื่อสนับสนุนการประหยัดน้ำ ใช้น้ำอย่างคุ้มค่า และใช้วิทยาการ)

Workshop in a social lab to raise awareness of water issues (Using an interdisciplinary approach, to support water conservation and efficiency)

---

ภายใต้โครงการ “การบริหารจัดการแผนงานยุทธศาสตร์เป้าหมายด้านสังคม แผนงานการบริหารจัดการน้ำ ระยะที่ 3” (รหัสโครงการ 466036-ODU3-08)

โดย

ดร.สุทธิศักดิ์ ศรีสัมพันธ์ และคณะ

5 กรกฎาคม 2566



## สารบัญ

### รายงานการความก้าวหน้า รอบ 2 เดือน

	หน้า
บทนำ	3
1. หลักการและเหตุผล	6
2. วัตถุประสงค์	7
3. ทบทวนวรรณกรรมที่เกี่ยวข้อง	7
4. ความเชื่อมโยงของกิจกรรมภายใต้โครงการ	8
5. ระเบียบวิธีวิจัย	8
5.1 ขอบเขตการวิจัย	8
5.2 รายละเอียดของขั้นตอนการดำเนินงานจริงตามแผนการดำเนินงาน	8
5.3 สรุปผลการดำเนินงานเปรียบเทียบกับแผนการดำเนินงานทั้งหมด	9
6. รายงานแผนและผลการดำเนินการวิจัย และการวิเคราะห์ผลการวิจัย (ตามขั้นตอนที่ 4)	10
6.1 ตารางเปรียบเทียบผลการดำเนินงานกับแผนการดำเนินการที่ตั้งไว้ (Gantt Chart)	10
6.2 รายละเอียดของขั้นตอนการดำเนินงานจริงตามแผนงาน ณ ช่วงเวลาที่รายงาน	11
6.3 สรุปผลการดำเนินงาน ณ ช่วงเวลาที่รายงาน	11
6.4 สถานที่ทำวิจัย/ทำกิจกรรม	13
7. งบประมาณที่ได้ใช้จ่ายไปแล้วนับตั้งแต่เริ่มโครงการ	13
8. งานตามโครงการที่จะทำต่อไป	13
9. คำชี้แจงเกี่ยวกับอุปสรรคหรือปัญหา พร้อมวิธีการแก้ปัญหา (ถ้ามี)	13
10. แผนการบริหารความเสี่ยง	13
<b>ภาคผนวก</b>	
แผนพัฒนาพื้นที่ราบลุ่มเจ้าพระยาตอนล่าง	15
กลุ่มองค์กรผู้ใช้น้ำ	21



## สารบัญภาพ

ภาพ	หน้า
1 ขอบเขตพื้นที่ศึกษาภายใต้โครงการ	4

## สารบัญตาราง

ตาราง	หน้า
1 องค์กรผู้ใช้น้ำสำหรับการเข้าร่วมกิจกรรมห้องปฏิบัติการทางสังคม	12

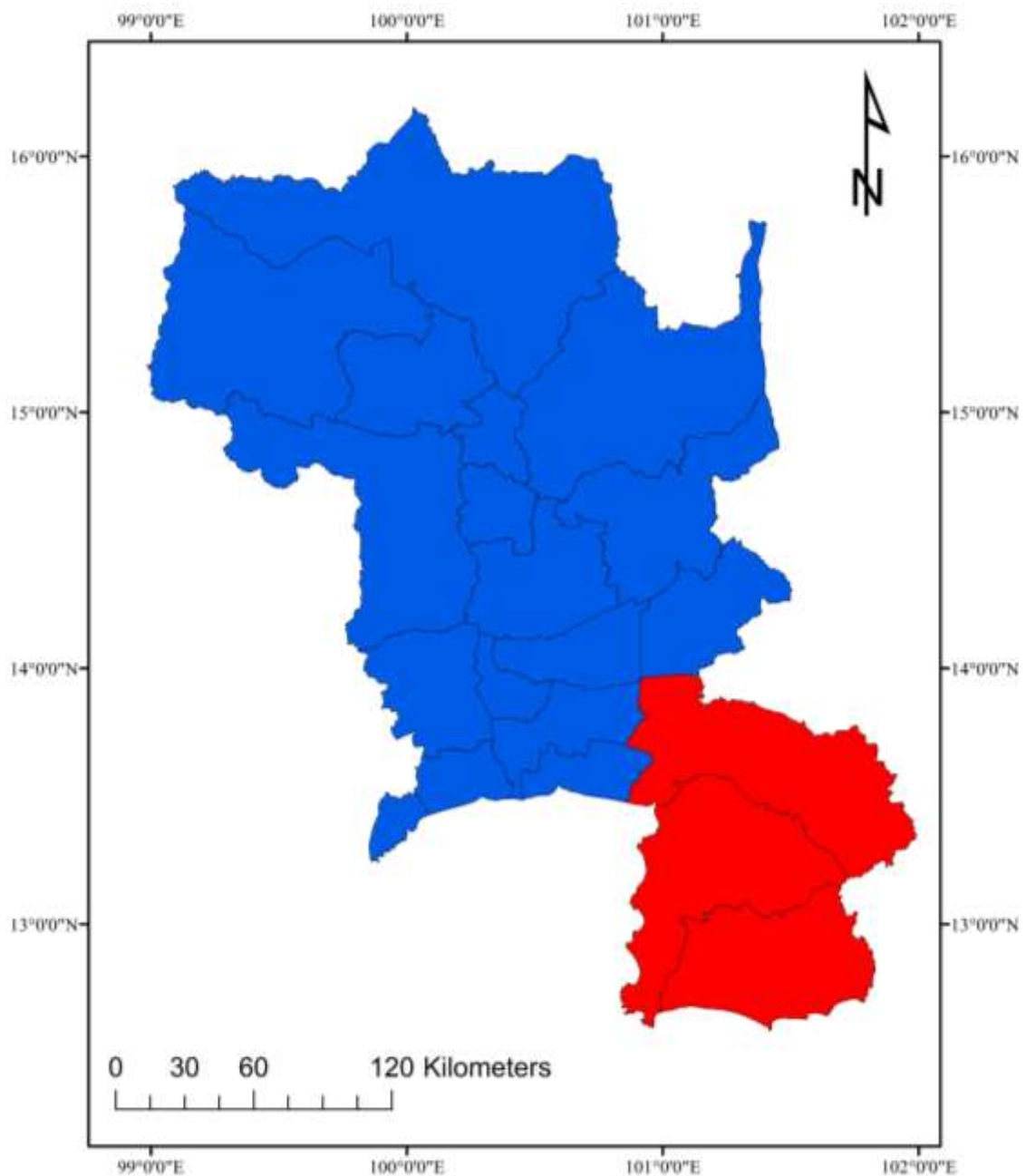


## บทนำ

โครงการจัดกระบวนการห้องปฏิบัติการทางสังคม (Social Lab Workshop) เพื่อสร้างความตระหนักร่วมแก้ไขปัญหาหน้า (เพื่อสนับสนุนการประหยัดน้ำ ใช้น้ำอย่างคุ้มค่า และใช้วิทยากร) มีวัตถุประสงค์ 3 ประการดังนี้ 1 สร้างกระบวนการทางสังคมที่รับรู้ และมีความตระหนักในการร่วมแก้ไขปัญหา จากผลงานวิจัย 2 รับฟังความคิดเห็นในการปรับปรุง แก้ไขปัญหาหน้า (แล้ง ท่วม ขาดแคลนน้ำ) ผ่านกระบวนการทางสังคม และ 3 จัดทำข้อเสนอแนะต่อการแก้ไขปัญหา ผ่านกระบวนการทางสังคม โดยวัตถุประสงค์ทั้ง 3 ข้อ มีที่มาจากข้อค้นพบจากโครงการการพัฒนาเจ้าพระยาเดลต้า 2040 และโครงการพัฒนาแพลตฟอร์มการสื่อสารเพื่อสร้างความตระหนักร่วมแก้ไขปัญหาหน้า (เพื่อสนับสนุนการพัฒนากรอบแนวคิดการพัฒนาเจ้าพระยาเดลต้า 2040) ที่ว่าประชาชนทั่วไปมีความรู้เข้าใจเกี่ยวกับการบริหารจัดการน้ำและประเด็นปัญหาในด้านน้ำในระดับที่แตกต่างกัน และมีความต้องการในการใช้น้ำในส่วนกิจกรรมต่าง ๆ ที่แตกต่างกันไปตามแต่ละกิจกรรมทางเศรษฐกิจ เช่น เกษตรกรรม พาณิชยกรรม หรืออุตสาหกรรม โดยในช่วงไม่กี่ปีที่ผ่านมารัฐบาลได้มีการจัดทำแผนยุทธศาสตร์ชาติ แผนแม่บทภายใต้ยุทธศาสตร์ชาติ รวมทั้งแผนบริหารจัดการน้ำทั้งระบบ 20 ปี รวมทั้งมีการแต่งตั้งคณะกรรมการลุ่มน้ำ และมีการเริ่มต้นจดทะเบียนองค์กรผู้ใช้น้ำ ซึ่งเป็นกลไกที่สามารถช่วยให้แต่ละส่วนของผู้ใช้น้ำไม่ว่าจะเป็น ภาคเกษตรกรรม พาณิชยกรรม หรือภาคอุตสาหกรรม มีตัวแทนเพื่อที่จะนำไปสู่การพูดคุยและหาทางออกร่วมกัน

ขอบเขตงานวิจัยด้านพื้นที่และประชากร คือ กลุ่มเกษตรกร ประชาชนในชุมชนเมือง ภาคอุตสาหกรรม และภาคการท่องเที่ยว/พาณิชยกรรม ที่ตั้งอยู่ในเขต 2 ส่วนพื้นที่หลักคือ 1 พื้นที่เจ้าพระยาเดลต้าประกอบด้วย 19 จังหวัดดังนี้ จังหวัดนครสวรรค์ จังหวัดอุทัยธานี จังหวัดชัยนาท จังหวัดลพบุรีจังหวัดสิงห์บุรี จังหวัดสุพรรณบุรี จังหวัดอ่างทอง จังหวัดพระนครศรีอยุธยา จังหวัดสระบุรี จังหวัดนครปฐม จังหวัดปทุมธานี จังหวัดนครนายก จังหวัดนนทบุรี จังหวัดราชบุรี จังหวัดสมุทรสาคร จังหวัดสมุทรสงคราม จังหวัดสมุทรปราการ จังหวัดฉะเชิงเทรา และกรุงเทพมหานคร และ 2 คือเขตพัฒนาพิเศษภาคตะวันออก (EEC) ประกอบด้วย 3 จังหวัด คือ จังหวัดฉะเชิงเทรา จังหวัดระยอง และจังหวัดชลบุรี โดยถ้าพิจารณาพบว่าจะมีจังหวัดที่เป็นพื้นที่ทับซ้อนหรือเป็นจุดเชื่อมต่อระหว่างพื้นที่เจ้าพระยาเดลต้าและเขตพัฒนาพิเศษภาคตะวันออก คือ จังหวัดฉะเชิงเทรา ภาพที่ 1 แสดงขอบเขตพื้นที่ศึกษาภายใต้โครงการจัดกระบวนการห้องปฏิบัติการทางสังคม (Social Lab Workshop) เพื่อสร้างความตระหนักร่วมแก้ไขปัญหาหน้า (เพื่อสนับสนุนการประหยัดน้ำ ใช้น้ำอย่างคุ้มค่า และใช้วิทยากร) ในส่วนของขอบเขตเชิงเนื้อหา คือ การจัดห้องปฏิบัติการทางสังคมโดยการนำผลการวิจัยจากโครงการวิจัยต่าง ๆ ใน แผนงานยุทธศาสตร์เป้าหมาย (Spearhead) ด้านสังคมแผนงานการบริหารจัดการน้ำปีที่ 1 และ 2 รวมทั้งแนวทางการบริหารจัดการน้ำในปัจจุบันของภาครัฐ มาทำการพูดคุยและร่วมกันสร้างเพื่อหาทางออกของปัญหาร่วมกัน โดยการใช้กิจกรรมห้องปฏิบัติการทางสังคม

ระเบียบวิธีการวิจัยสำหรับโครงการจัดกระบวนการห้องปฏิบัติการทางสังคม (Social Lab Workshop) เพื่อสร้างความตระหนักร่วมแก้ไขปัญหา (เพื่อสนับสนุนการประหยัดน้ำ ใช้น้ำอย่างคุ้มค่า และใช้วิทยากร) จะเป็นงานวิจัยแบบผสมผสาน โดยจะมีการสอบถามความคิดเห็นของกลุ่มตัวอย่างที่สุ่มจากประชากรวิจัย การจัดการเสวนาผู้มีส่วนได้ส่วนเสีย (stakeholder dialogue) และการจัดการกิจกรรมห้องปฏิบัติการทางสังคม



ภาพที่ 1 ขอบเขตพื้นที่ศึกษาภายใต้โครงการ



โครงการจัดกระบวนการห้องปฏิบัติการทางสังคม (Social Lab Workshop) เพื่อสร้างความตระหนัก  
ร่วมแก้ไขปัญหาหน้า (เพื่อสนับสนุนการประหยัดน้ำ ใช้น้ำอย่างคุ้มค่า และใช้วิทยากร)

รายงาน  
ความก้าวหน้า  
รอบ 2 เดือน

แบบฟอร์มรายงานกิจกรรมส่งเสริมและสนับสนุนการวิจัยและนวัตกรรม  
รายงานความก้าวหน้ากิจกรรมส่งเสริมและสนับสนุนการวิจัยและนวัตกรรม  
ครั้งที่ 1 (2 เดือน)

โครงการ (ไทย) โครงการจัดกระบวนการห้องปฏิบัติการทางสังคม (Social Lab Workshop)  
เพื่อสร้างความตระหนักร่วมแก้ไขปัญหาหน้า (เพื่อสนับสนุนการประหยัดน้ำ  
ใช้น้ำอย่างคุ้มค่า และใช้วิทยากร)

(อังกฤษ) Workshop in a social lab to raise awareness of water issues  
(Using an interdisciplinary approach, to support water conservation  
and efficiency)

ได้รับทุนอุดหนุนการวิจัยประจำปี.....2566.....จำนวน.....1,000,000.....บาท

ระยะเวลาทำการวิจัย.....9.....เดือน เริ่มทำการวิจัยเมื่อ.....2 พฤษภาคม 2566.....

รายงานความก้าวหน้าของการวิจัย ครั้งที่ 1.....ระหว่าง พฤษภาคม 2566.....ถึง.....กรกฎาคม 2566.....

รายนามผู้ร่วมวิจัย

1	ชื่อ-สกุล	รองศาสตราจารย์ ดร.สุทธิศักดิ์ ศรีลัมพ์
	ตำแหน่งในโครงการ	หัวหน้าโครงการ
	ที่อยู่	ศูนย์วิจัยและพัฒนาวิศวกรรมปฐพีและฐานราก ภาควิชาวิศวกรรมโยธา คณะวิศวกรรมศาสตร์ มหาวิทยาลัยเกษตรศาสตร์ 50 ถนนงามวงศ์วาน แขวงลาดยาว เขตจตุจักร กรุงเทพฯ 10900
	E-mail	fengsus@ku.ac.th, soralump_s@yahoo.com
	เบอร์โทรศัพท์ที่ติดต่อ	0-2579-2265 / 086-788-9574
	ชื่อ-สกุล	ดร.เทพไท ไชยทอง
	ตำแหน่งในโครงการ	หัวหน้าโครงการ
	ที่อยู่	ภาควิชาภูมิศาสตร์ คณะสังคมศึกษา มหาวิทยาลัยเกษตรศาสตร์ 50 ถนนงามวงศ์วาน แขวงลาดยาว เขตจตุจักร กรุงเทพฯ 10900
	E-mail	thapthai.c@gmail.com หรือ thapthai.c@ku.th
	โทรศัพท์	093-667-2662



3. ชื่อ-สกุล นายรัฐธรรม อิศโรฬาร  
ตำแหน่งในโครงการ ผู้ร่วมวิจัย  
ที่อยู่ ศูนย์วิจัยและพัฒนาวิศวกรรมปฐพีและฐานราก  
ภาควิชาวิศวกรรมโยธา คณะวิศวกรรมศาสตร์ มหาวิทยาลัยเกษตรศาสตร์  
50 ถนนงามวงศ์วาน แขวงลาดยาว เขตจตุจักร กรุงเทพฯ 10900  
E-mail nuk.civil@gmail.com  
เบอร์โทรศัพท์ที่ติดต่อ 089-494-1766

### 1. หลักการและเหตุผล

โครงการจัดกระบวนการห้องปฏิบัติการทางสังคม (Social Lab Workshop) เพื่อสร้างความตระหนักร่วมแก้ไขปัญหาหน้า (เพื่อสนับสนุนการประหยัดน้ำ ใช้น้ำอย่างคุ้มค่า และใช้วิทยากร) เป็นโครงการที่พัฒนาต่อจากโครงการพัฒนาแพลตฟอร์มการสื่อสารเพื่อสร้างความตระหนักร่วมแก้ไขปัญหาหน้า (เพื่อสนับสนุนการพัฒนากรอบแนวคิดการพัฒนาเจ้าพระยาเดลต้า 2040) ซึ่งมีการสรุปข้อเสนอแนะที่ควรนำมาพัฒนาพื้นที่ราบลุ่มภาคกลาง 19 จังหวัด โดยมีการแบ่งเขตพื้นที่ออกเป็น 6 กลุ่มพื้นที่ ได้แก่ พื้นที่ป่าไม้และภูเขา พื้นที่ดอนและพืชไร่ พื้นที่นา พื้นที่ชุมชนและอุตสาหกรรม พื้นที่เชื่อมต่อทะเล และพื้นที่พืชสวนและไม้ยืนต้น แต่เนื่องจากปัญหาด้านน้ำมีความซับซ้อนเกี่ยวข้องกับหลายภาคส่วนและส่งผลกระทบต่อวงกว้าง จึงมีความจำเป็นที่จะต้องทำการประมวลองค์ความรู้และนำเสนอข้อมูลทางด้านวิชาการที่ได้ดำเนินการวิจัยมาอย่างต่อเนื่องร่วมกับการรับฟังปัญหา ข้อคิดเห็น มุมมองจากผู้มีส่วนได้เสียในพื้นที่ ก่อนที่จะนำมาประมวลเพื่อสังเคราะห์แนวทางและข้อเสนอแนะในการแก้ไขปัญหาหน้าร่วมกันเพื่อให้สอดคล้องกับบริบทในแต่ละพื้นที่

เมื่อพิจารณาการพัฒนาเศรษฐกิจของประเทศพบว่า พื้นที่เขตพัฒนาพิเศษภาคตะวันออก (EEC) เป็นเขตการพัฒนาอุตสาหกรรมเพื่อมุ่งสู่ความเจริญของประเทศ จึงมีความจำเป็นอย่างยิ่งที่จะต้องมีการบริหารน้ำที่เพียงพอในการส่งเสริมการผลิตและจะต้องไม่เกิดความขัดแย้งในการแย่งชิงทรัพยากรน้ำกับภาคการเกษตรและน้ำเพื่อการอุปโภคบริโภคในพื้นที่

ด้วยเหตุนี้โครงการจัดกระบวนการห้องปฏิบัติการทางสังคม (Social Lab Workshop) เพื่อสร้างความตระหนักร่วมแก้ไขปัญหาหน้า (เพื่อสนับสนุนการประหยัดน้ำ ใช้น้ำอย่างคุ้มค่า และใช้วิทยากร) มีจุดมุ่งหมายเพื่อพัฒนากระบวนการทางสังคมโดยใช้กิจกรรมห้องปฏิบัติการทางสังคม เพื่อส่งต่อข้อมูลองค์ความรู้ที่ได้จากแผนงานวิจัยการบริหารจัดการน้ำ รับฟังความเห็นและวิเคราะห์ข้อเสนอแนะที่จากภาคส่วนต่างๆ ในพื้นที่ภาคกลางและ EEC สำหรับการร่วมเสนอทางออกของปัญหาด้านน้ำ และสรุปผลการพัฒนากระบวนการทางสังคมและจัดทำคู่มือเพื่อเป็นแนวทางในการจัดกิจกรรม เพื่อทำให้เกิดการใช้น้ำอย่างประหยัด คุ้มค่า โดยใช้วิทยากรต่างๆ เข้ามามีส่วนร่วม



## 2. วัตถุประสงค์

1. สร้างกระบวนการทางสังคมที่รับรู้ และมีความตระหนักในการร่วมแก้ไขปัญหา จากผลงานวิจัย
2. รับฟังความคิดเห็นในการปรับปรุง แก้ไขปัญหาน้ำ (แล้ง ท่วม ขาดแคลนน้ำ) ผ่านกระบวนการทางสังคม
3. จัดทำข้อเสนอแนะต่อการแก้ไขปัญหา ผ่านกระบวนการทางสังคม

## 3. ทบทวนวรรณกรรมที่เกี่ยวข้อง

นวัตกรรม หมายถึง การกระทำหรือสิ่งที่ทำขึ้นใหม่หรือแตกต่างจากเดิมซึ่งอาจจะเป็นความคิด วิธีการ หรืออุปกรณ์ (พจนานุกรม ฉบับราชบัณฑิตยสถาน 2554) โดย วิภาณี (2559) ระบุว่า การรับรู้ของแต่ละกลุ่มคนหรือบุคคลเป็นตัวพิจารณาว่าสิ่งนั้นเป็นนวัตกรรมหรือไม่ โดยที่นวัตกรรมของสังคมหนึ่งอาจไม่ใช่ นวัตกรรมของสังคมอื่นๆ ก็ได้ สำหรับความใหม่ของนวัตกรรมอาจหมายถึง สิ่งใหม่ใน 3 ลักษณะ คือ 1. สิ่งใหม่ที่ยังไม่เคยมีผู้ใดเคยทำมาก่อน 2. สิ่งใหม่ที่ดีกว่าเดิมแล้วล้มเลิกไปแต่ได้มีการรื้อฟื้นขึ้นมาใหม่ 3. สิ่งใหม่ที่มีการพัฒนามาจากของเก่าที่มีอยู่เดิม Everett Roger (1995) พัฒนาทฤษฎีการแพร่กระจายนวัตกรรม (Diffusion of innovation Theory) โดยเชื่อว่า การเปลี่ยนแปลงทางวัฒนธรรมและสังคมเกิดขึ้นจากการแพร่กระจายของสิ่งใหม่ จากสังคมหนึ่งสู่อีกสังคมหนึ่งและสังคมนั้นรับนวัตกรรมเข้ามาใช้ในสังคม มีการแบ่งออกเป็น five established adopter categories ดังนี้ 1. Innovator 2. Early adopters 3. Early majority 4. Late majority และ 5. Laggards

เทคโนโลยี หมายถึง วิทยาการที่นำเอาความรู้ทางวิทยาศาสตร์มาใช้ให้เกิดประโยชน์ในทางปฏิบัติ (พจนานุกรม ฉบับราชบัณฑิตยสถาน 2554) การถ่ายทอดเทคโนโลยีหมายถึง “กระบวนการที่วิทยาศาสตร์หรือเทคโนโลยีแพร่กระจายในการดำเนินชีวิตของมนุษย์” (กันต์, 2558) กระบวนการถ่ายทอดเทคโนโลยีจะมี 2 บุคคลที่สำคัญคือ ผู้ถ่ายทอดเทคโนโลยีซึ่งจะเป็นต้นทาง และผู้รับเทคโนโลยีซึ่งจะเป็นปลายของกระบวนการถ่ายทอดเทคโนโลยี สำหรับรูปแบบการถ่ายทอดเทคโนโลยีจะประกอบด้วย 3 รูปแบบ คือเทคโนโลยีที่เป็นนวัตกรรม เทคโนโลยีที่เป็นการใช้วัสดุเพื่อให้บรรลุเป้าหมายที่วางไว้ และเทคโนโลยีที่เป็นความรู้ความเข้าใจในการใช้วัตุนั้นๆ (ภควัต, 2559)

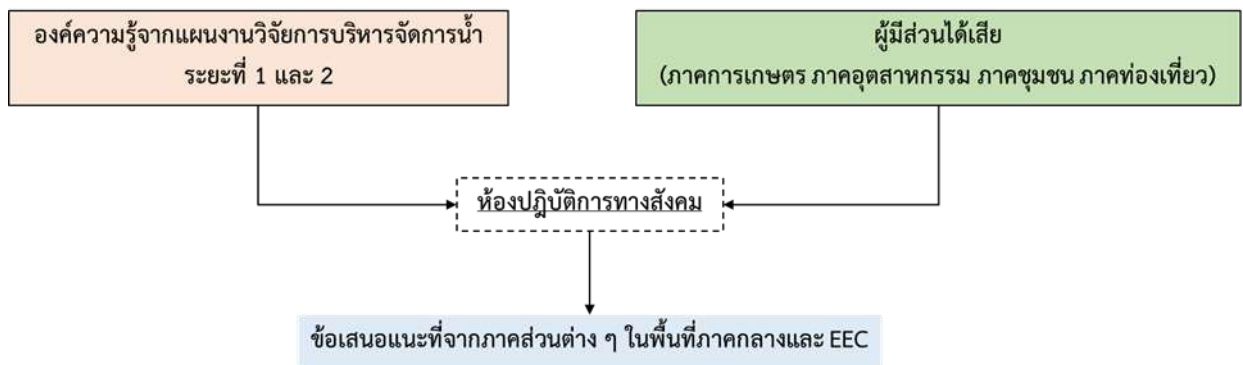
กระบวนการ Social Lab หรือกระบวนการห้องปฏิบัติการทางสังคม คือกลยุทธ์ คือนวัตกรรมในการสร้างผู้นำร่วม (Collective Leadership) คือกระบวนการสร้างการเปลี่ยนแปลงเชิงระบบ คือการสร้างพื้นที่ (Space) ซึ่งเป็นพื้นที่ที่ปลอดภัย (Safe Space) เพื่อเป็นพื้นที่กลางในการทดลองปฏิบัติการร่วมกันของผู้นำ ผู้





ที่มีส่วนได้ส่วนเสีย ผู้ที่ได้รับผลกระทบ ผู้ที่มีส่วนเกี่ยวข้อง ผู้กำหนดนโยบาย หรือในหลายกรณีอาจรวมคู่  
ขัดแย้ง ผู้ที่เห็นต่าง เพื่อร่วมกันแลกเปลี่ยนประสบการณ์ ร่วมกันเรียนรู้ และเข้าใจความเชื่อมโยงของ  
องค์ประกอบต่างๆ อย่างเป็นระบบ รวมถึงร่วมกันตระหนัก รับรู้ถึงความท้าทายต่างๆ ที่มีอยู่รอบตัว และ  
ร่วมกันกำหนดวิสัยทัศน์ ออกแบบ โดยพื้นที่ที่สร้างขึ้นมา เป็นพื้นที่ที่เปิดให้ทุกฝ่าย ได้มีโอกาสเปิดใจร่วม  
เรียนรู้ รวมถึงการเปิดโอกาสให้ได้ร่วมคิด ทดลองทำงานร่วมกันโดยร่วมกันออกแบบและสร้างต้นแบบ สร้าง  
ความร่วมมือทำงานในแนวราบ เพื่อก่อให้เกิดแนวคิด และอาจรวมถึงนวัตกรรมสิ่งใหม่ๆ เพื่อสร้างการ  
เปลี่ยนแปลง ตอบสนองความท้าทาย รวมถึงสร้างวิธีการทำงานร่วมกันแบบที่ไม่เคยทำมาก่อน โดยมี  
เป้าหมายร่วมที่ยิ่งใหญ่ เพื่อบรรลุเป้าหมายสูงสุด และสร้างต้นแบบ (Prototype) เพื่อทดลองเริ่มสร้างการ  
เปลี่ยนแปลงเชิงระบบ (Systems Change) ร่วมกัน ในวิธีและวิถีการทำงานร่วมกันแบบใหม่ สร้างวัฒนธรรม  
ความร่วมมือ (Collaborative Culture) (<https://www.sociallabthailand.com/articles/blog-001/>)

#### 4. ความเชื่อมโยงของกิจกรรมภายใต้โครงการ



#### 5. ระเบียบวิธีวิจัย

##### 5.1 ขอบเขตการวิจัย

พื้นที่ศึกษา เขตพื้นที่ภาคกลางและพื้นที่ EEC

##### 5.2 รายละเอียดของขั้นตอนการดำเนินงานจริงตามแผนการดำเนินงาน

1. พัฒนาระบบการทางสังคม (ห้องปฏิบัติการทางสังคม; Social Lab) ที่ส่งข้อมูล ความรู้และ  
วิเคราะห์ปัญหา รวมทั้งร่วมกันเสนอทางออก
2. ประมวลความรู้ที่ได้จากแผนงานวิจัย เพื่อนำเสนอ และหาทางเลือกต่อการแก้ไขปัญหา
3. รับฟังความเห็นจากภาคส่วนต่างๆ ในพื้นที่ภาคกลางและ EEC
4. สรุปผลการรับฟังและวิเคราะห์ข้อเสนอแนะที่ได้จากห้องปฏิบัติการทางสังคม



5. สรุปผลการพัฒนากระบวนการทางสังคมที่ใช้ พร้อมจัดทำคู่มือ

6. จัดทำข้อเสนอแนะในการพัฒนากระบวนการทางสังคม และข้อเสนอแนะที่ได้จากการรับฟัง เพื่อให้เกิดการใช้น้ำอย่างประหยัดและคุ้มค่า โดยใช้วิทยากรและองค์ความรู้จากงานวิจัย

### 5.3 สรุปผลการดำเนินงานเปรียบเทียบกับแผนการดำเนินงานทั้งหมด

โครงการจัดกระบวนการห้องปฏิบัติการทางสังคม (Social Lab Workshop) เพื่อสร้างความตระหนักร่วมแก้ไขปัญหาหน้า (เพื่อสนับสนุนการประหยัดน้ำ ใช้น้ำอย่างคุ้มค่า และใช้วิทยากร) มีวิธีการดำเนินงานวิจัยดังนี้

1. สรุปผลงานวิจัยของแผนงานวิจัยการบริหารจัดการน้ำ ระยะที่ 1 และ 2 เพื่อนำมาตั้งโจทย์ในการดำเนินการห้องปฏิบัติการทางสังคม

2. จัดห้องปฏิบัติการทางสังคมในพื้นที่ภาคกลางและ EEC ในรูปแบบของการสนทนากลุ่ม (group discussion) และมีการสัมภาษณ์เชิงลึก (In-depth Interview)

3. การวิเคราะห์และสังเคราะห์ข้อคิดเห็นและข้อเสนอแนะที่ได้จากห้องปฏิบัติการทางสังคม

4. สรุปข้อคิดเห็นและจัดทำข้อเสนอแนะ

งานวิจัยนี้จะมีการเชื่อมโยงกับเครือข่ายเจ้าพระยาเดลต้า 2040 และสร้างเครือข่ายความร่วมมือในพื้นที่ EEC เพิ่มเติม



โครงการจัดกระบวนการห้องปฏิบัติการทางสังคม (Social Lab Workshop) เพื่อสร้างความตระหนักร่วมแก้ไขปัญหาหน้า  
(เพื่อสนับสนุนการประหยัดน้ำ ใช้น้ำอย่างคุ้มค่า และใช้วิทยากร)

รายงาน  
ความก้าวหน้า  
รอบ 2 เดือน

## 6. รายงานแผนและผลการดำเนินการวิจัย และการวิเคราะห์ผลการวิจัย (ตามขั้นตอนที่ 4)

### 6.1 ตารางเปรียบเทียบผลการดำเนินงานกับแผนการดำเนินการที่ตั้งไว้ (Gantt Chart)

แผนการดำเนินงานรายกิจกรรม	เดือน												ผลการดำเนินงาน	ร้อยละผลสำเร็จ			
	1	2	3	4	5	6	7	8	9	10	11	12					
1. การเลือกพื้นที่เป้าหมาย	←--→																
2. ประมวลผลและสรุปองค์ความรู้ของงานวิจัยภายใต้แผนงานวิจัยการบริหารจัดการน้ำ ระยะที่ 1 และ 2	←-----→																
3. การกำหนดเกณฑ์กลุ่มตัวอย่างผู้เข้าร่วมห้องปฏิบัติการทางสังคม	←-----→																
4. ห้องปฏิบัติการทางสังคม ครั้งที่ 1 ภาคกลาง			←-----→														
5. ห้องปฏิบัติการทางสังคม ครั้งที่ 2 ภาคกลาง				←-----→													
6. ห้องปฏิบัติการทางสังคม ครั้งที่ 1 EEC					←-----→												
7. ห้องปฏิบัติการทางสังคม ครั้งที่ 2 EEC						←-----→											
8. วิเคราะห์ สังเคราะห์ และสรุปผลการศึกษา							←-----→										
9. เขียนเล่มรายงานวิจัย								←-----→									

หมายเหตุ : ให้ระบุเดือนที่เริ่มดำเนินการวิจัยตามสัญญาฯ รับทุน

←-----→ หมายถึง งานหรือกิจกรรมที่วางแผนไว้ว่าจะทำตามข้อเสนอโครงการ

←-----→ หมายถึง งานหรือกิจกรรมที่ได้ทำแล้ว



## 6.2 รายละเอียดของขั้นตอนการดำเนินงานจริงตามแผนงาน ณ ช่วงเวลาที่รายงาน

1. คัดเลือกพื้นที่ศึกษาในประเด็นต่างๆ
2. ศึกษางานวิจัยในอดีต
3. การกำหนดเกณฑ์ในการคัดเลือกผู้เข้าร่วมกิจกรรม
4. การคัดเลือกกลุ่มผู้ใช้น้ำในพื้นที่ศึกษา

## 6.3 สรุปผลการดำเนินงาน ณ ช่วงเวลาที่รายงาน

การดำเนินงานในช่วงระยะเวลา 2 เดือน ของโครงการจัดกระบวนการห้องปฏิบัติการทางสังคม (Social Lab Workshop) เพื่อสร้างความตระหนักร่วมแก้ไขปัญหาหน้า (เพื่อสนับสนุนการประหยัดน้ำ ใช้น้ำอย่างคุ้มค่า และใช้วิทยากร) มีดังนี้

### 1) กำหนดแบ่งขอบเขตพื้นที่เพื่อจัดกิจกรรมห้องปฏิบัติการทางสังคมออกเป็น

1. กลุ่มเกษตรกรกรรม จะศึกษาในกลุ่มจังหวัดโครงการชลประทานท่อทองแดง ประกอบด้วย สุโขทัย กำแพงเพชร พิจิตร และจะขยายผลสู่กลุ่มพื้นที่ระยองเศรษฐกิจภาคกลางและภาคตะวันตก คือ จังหวัดอยุธยา สุพรรณบุรี และนครปฐม
2. กลุ่มท่องเที่ยวและบริการ จะศึกษาในพื้นที่กรุงเทพมหานครและปริมณฑล
3. กลุ่มพื้นที่เชื่อมต่อระหว่างพื้นที่เจ้าพระยาเดลต้าและพื้นที่ EEC คือ จังหวัดฉะเชิงเทรา
4. กลุ่มโรงงานอุตสาหกรรม จะศึกษาในพื้นที่ EEC

### 2) กำหนดหลักเกณฑ์สำหรับการคัดเลือกผู้เข้าร่วมกิจกรรมดังนี้

1. เป็นผู้ที่มีส่วนได้เสียจากการบริหารจัดการน้ำในพื้นที่เป้าหมาย
2. สัดส่วนของ ภาคประชาชน ภาคอุตสาหกรรมหรือภาคบริการ ภาคการเกษตร และภาครัฐ ในอัตราส่วนที่เท่ากันคือ 25: 25: 25: 25
3. อายุมากกว่า 20 ปีขึ้นไป
4. สามารถสื่อสารภาษาไทยได้
5. ผู้เข้าร่วมกิจกรรมสามารถถอนตัวจากกิจกรรมห้องปฏิบัติการทางสังคมได้ตลอดเวลาที่ต้องการ
6. เป็นผู้ที่มีความสนใจในการให้ข้อมูล
7. องค์กรผู้ใช้น้ำจะทำการแบ่งออกเป็น 3 กลุ่มย่อยคือ เกษตรกรรม พาณิชยกรรม และอุตสาหกรรม ที่เท่าๆ กัน

งานวิจัยนี้ดำเนินการวิจัยด้านสังคมศาสตร์และพฤติกรรมศาสตร์ในคน ด้วยเหตุนี้ผู้วิจัยจะปฏิบัติตามหลักจริยธรรมการวิจัยในมนุษย์ทั้ง 3 ข้อ ได้แก่ หลักความเคารพในบุคคล (Respect for person) โดย



การให้ข้อมูลอย่างครบถ้วนจนผู้ที่ได้รับเชิญให้เข้าร่วมในการวิจัยเข้าใจเป็นอย่างดี และตัดสินใจอย่างอิสระในการให้ความยินยอมเข้าร่วมในการวิจัย แต่การวิจัยนี้เป็นการศึกษาจากเอกสาร งานวิจัยที่เกี่ยวข้อง และไม่มี การติดต่อเพื่อเก็บข้อมูลโดยตรงจากอาสาสมัครผู้รับการวิจัย ผู้วิจัยจะเคารพความเป็นส่วนตัวและการเก็บรักษาความลับของอาสาสมัครผู้รับการวิจัย โดยในแบบบันทึกข้อมูลจะไม่มีข้อมูลที่บ่งชี้ (Identifiers) ถึงอาสาสมัครผู้รับการวิจัย หลักการให้ประโยชน์ ไม่ก่อให้เกิดอันตราย (Beneficence/non-maleficence) อาสาสมัครผู้รับการวิจัยจะไม่ได้รับประโยชน์ใดๆ อาจเกิดความเสียหายต่ออาสาสมัครผู้รับการวิจัยเพียงเล็กน้อย คือ ความลับของอาสาสมัครผู้รับการวิจัยอาจถูกเปิดเผยผู้วิจัยจะเก็บรักษาความลับของอาสาสมัครผู้รับการวิจัยเป็นอย่างดี และหลักความยุติธรรม (Justice) คือมีเกณฑ์การคัดเลือกและเกณฑ์การคัดออกชัดเจน มีการกระจายประโยชน์และความเสี่ยงอย่างเท่าเทียมกันไม่มีอคติ

**ตารางที่ 1 องค์กรผู้ใช้น้ำสำหรับการเข้าร่วมกิจกรรมห้องปฏิบัติการทางสังคม**

ชื่อองค์กรผู้ใช้น้ำ	พื้นที่ศึกษา	ภาคองค์กร
มาตาพุดคอมเพล็กซ์ 1	EEC	อุตสาหกรรม
กลุ่มผู้ใช้น้ำชลประทาน ตำบลสาวชะโงก	EEC	เกษตรกรรม
บ่อทอง2	EEC	เกษตรกรรม
ผู้ใช้น้ำบางพระ	EEC	พาณิชย์กรรม
กลุ่มบ้านไร่พัฒนา	ภาคกลาง	เกษตรกรรม
1 ขวา - นครหลวง	ภาคกลาง	เกษตรกรรม
สภาอุตสาหกรรมจังหวัดนนทบุรี	ภาคกลาง	อุตสาหกรรม
กลุ่ม รัชนีน้ำ	ภาคกลาง	เกษตรกรรม
กลุ่มผู้ใช้น้ำ บริษัท พีรีแพค ประเทศไทย จำกัด	ภาคกลาง	อุตสาหกรรม
กลุ่มผู้ใช้น้ำ บริษัท สยามนิปปอนอินดัสเตรียลเปเปอร์ จำกัด	ภาคกลาง	อุตสาหกรรม
กลุ่มชาวไร่อ้อยตำบลไผ่เขียว	ภาคกลาง	เกษตรกรรม
กลุ่มบริหารการใช้น้ำชลประทานจันทิมา	ท่อทองแดง	เกษตรกรรม
กลุ่มบริหารการใช้น้ำชลประทานช่องลม	ท่อทองแดง	เกษตรกรรม
กลุ่มบริหารการใช้น้ำชลประทานโนนพลวง	ท่อทองแดง	เกษตรกรรม
กลุ่มบริหารการใช้น้ำชลประทานบึงทับแรต	ท่อทองแดง	เกษตรกรรม
กลุ่มบริหารการใช้น้ำชลประทานลานกระบือ	ท่อทองแดง	เกษตรกรรม
กลุ่มบริหารการใช้น้ำตำบลวังตะแบก	ท่อทองแดง	เกษตรกรรม
กลุ่มบริหารการใช้น้ำชลประทาน ตำบลเขาศิริส	ท่อทองแดง	เกษตรกรรม
ตำบลทุ่งหลวง	ท่อทองแดง	เกษตรกรรม
กลุ่มบริหารการใช้น้ำชลประทานหนองหลวง	ท่อทองแดง	เกษตรกรรม



โครงการจัดกระบวนการห้องปฏิบัติการทางสังคม (Social Lab Workshop) เพื่อสร้างความตระหนัก  
ร่วมแก้ไขปัญหาหน้า (เพื่อสนับสนุนการประหยัดน้ำ ใช้น้ำอย่างคุ้มค่า และใช้วิทยากร)

รายงาน  
ความก้าวหน้า  
รอบ 2 เดือน

#### 6.4 สถานที่ทำวิจัย/ทำกิจกรรม

ภาควิชาวิศวกรรมโยธา คณะวิศวกรรมศาสตร์ มหาวิทยาลัยเกษตรศาสตร์

#### 7. งบประมาณที่ได้ใช้จ่ายไปแล้วนับตั้งแต่เริ่มโครงการ

หมวดรายการงบประมาณ	งบประมาณ (บาท)			หมายเหตุ
	ที่ได้รับอนุมัติ	ใช้จริง	คงเหลือ	
7.1 งบบุคลากร	216,000	48,000	168,000	
7.2 งบดำเนินงาน (ค่าตอบแทน, ค่าใช้สอย, ค่าวัสดุ)	680,000	-	680,000	
7.3 งบลงทุน (ค่าที่ดิน, ค่าครุภัณฑ์)	13,150	-	13,150	
7.4 ค่าธรรมเนียมอุดหนุนสถาบัน	90,850	-	90,850	
รวมทั้งสิ้น	1,000,000	48,000	952,000	

#### 8. งานตามโครงการที่จะทำต่อไป

1. ช่วงเดือนกรกฎาคม จะดำเนินการลงพื้นที่เพื่อสัมภาษณ์เชิงลึกเพื่อเตรียมความพร้อมสำหรับการจัดกิจกรรมห้องปฏิบัติการทางสังคมสำหรับพื้นที่เกษตรกรรมประกอบด้วย โครงการชลประทานท่อทองแดงและพื้นที่ระบียงเศรษฐกิจ CWED

2. ช่วงเดือนสิงหาคม จะดำเนินการในพื้นที่ EEC

#### 9. คำชี้แจงเกี่ยวกับอุปสรรคหรือปัญหา พร้อมวิธีการแก้ปัญหา (ถ้ามี)

อุปสรรคในเรื่องของการจัดการเวลาและการนัดหมายเข้าพบระหว่างนักวิจัยกับผู้เข้าร่วมกิจกรรมแก้ไขโดยการใช้นัดประชุมหรือเข้าพบแบบออนไลน์

#### 10. แผนการบริหารความเสี่ยง

ลงชื่อ.....หัวหน้าโครงการ

(รองศาสตราจารย์ ดร.สุทิศศักดิ์ ศรีลัมพ์)

5 กรกฎาคม 2566



โครงการจัดกระบวนการห้องปฏิบัติการทางสังคม (Social Lab Workshop) เพื่อสร้างความตระหนัก  
ร่วมแก้ไขปัญหาหน้า (เพื่อสนับสนุนการประหยัดน้ำ ใช้น้ำอย่างคุ้มค่า และใช้วิทยากร)

รายงาน  
ความก้าวหน้า  
รอบ 2 เดือน

# ภาคผนวก



## แผนพัฒนาพื้นที่ราบลุ่มเจ้าพระยาตอนล่าง

สามารถแบ่งระดับออกเป็น 5 ลำดับ ดังนี้

- ในปัจจุบัน
1. แนวทางการพัฒนาที่ยั่งยืนขององค์การสหประชาชาติ เป็นกรอบแนวคิดหลักของการพัฒนา
  2. ยุทธศาสตร์ชาติ 20 ปี เป็นแนวทางการพัฒนาประเทศระยะยาว
  3. แผนแม่บทภายใต้ยุทธศาสตร์ชาติ 20 ปี กำหนดแนวทางการพัฒนาสำหรับประเด็นย่อยต่าง ๆ ที่สำคัญ รวมทั้งแผนพัฒนาเศรษฐกิจและสังคมแห่งชาติ ในปัจจุบันมีการดำเนินการส่วนของร่างแผนพัฒนาเศรษฐกิจและสังคมแห่งชาติฉบับที่ 13
  4. แผนแม่บทที่ดำเนินการของแต่ละกระทรวง ซึ่งมีการเชื่อมโยงกับยุทธศาสตร์ชาติ 20 ปี และแผนแม่บทภายใต้ยุทธศาสตร์ชาติ
  5. แผนพัฒนาจังหวัดต่าง ๆ

เมื่อพิจารณาแผนพัฒนาเศรษฐกิจและสังคมแห่งชาติฉบับที่ 13 ที่จะมีผลบังคับใช้ พบว่ามีการกำหนดทิศทางและเป้าหมายของการพัฒนาบนหลักการและแนวคิดที่สำคัญ 4 ประการ (สำนักงานสภาพัฒนาการเศรษฐกิจและสังคมแห่งชาติ, 2565) ได้แก่

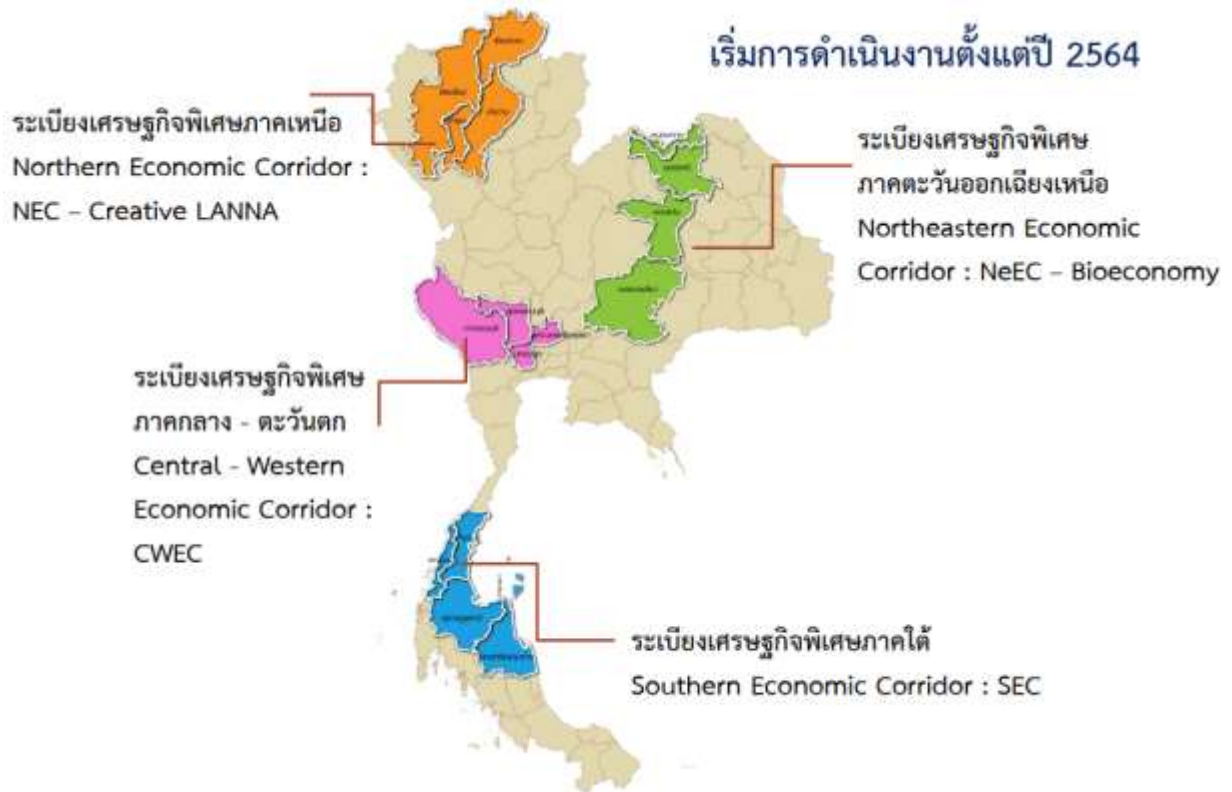
1. หลักปรัชญาของเศรษฐกิจพอเพียง
2. แนวคิด Resilience
3. เป้าหมายการพัฒนาอย่างยั่งยืนของสหประชาชาติ
4. โมเดลเศรษฐกิจ BCG (Bio-Circular-Green Economy: BCG Model)

โดยมี 5 เป้าหมายหลัก ประกอบด้วย

1. การปรับโครงสร้างการผลิตสู่เศรษฐกิจฐานนวัตกรรม
2. การพัฒนาคนสำหรับโลกยุคใหม่
3. การมุ่งสู่สังคมแห่งโอกาสและความเป็นธรรม
4. การเปลี่ยนผ่านไปสู่ความยั่งยืน
5. การเสริมสร้างความสามารถของประเทศในการรับมือกับการเปลี่ยนแปลงและความเสี่ยงภายใต้บริบทโลกใหม่



พบว่ามีความหมายที่สำคัญและเกี่ยวข้องกับการพัฒนาพื้นที่ราบลุ่มเจ้าพระยา เช่น หมายความว่า 1 ไทยเป็นประเทศชั้นนำด้านสินค้าเกษตรและเกษตรแปรรูปมูลค่าสูง หมายความว่า 2 ไทยเป็นจุดหมายของการท่องเที่ยวที่เน้นคุณภาพและความยั่งยืน และหมายความว่า 8 ไทยมีพื้นที่และเมืองอัจฉริยะที่น่าอยู่ ปลอดภัย เติบโตได้อย่างยั่งยืน นอกจากนี้สำนักงานสภาพัฒนาการเศรษฐกิจและสังคมแห่งชาติมีการริเริ่มระเบียงเศรษฐกิจพิเศษภาคกลาง-ตะวันตก (Central-Western Economic Corridor: CWEC) โดยมีการกำหนดสาขากิจการเป้าหมายในพื้นที่ฐานเศรษฐกิจใหม่ที่สอดคล้องกับศักยภาพของพื้นที่ โดยสำหรับระเบียงเศรษฐกิจพิเศษภาคกลาง-ตะวันตก มีการกำหนดกลุ่มกิจการที่เกี่ยวข้องกับ ด้านอุตสาหกรรมเกษตร การท่องเที่ยว และ อุตสาหกรรมไฮเทคที่ได้มาตรฐานระดับสากล เชื่อมโยงกับกรุงเทพและพื้นที่โดยรอบ และ EEC โดยมีพื้นที่ที่เกี่ยวข้องคือ พระนครศรีอยุธยา นครปฐม สุพรรณบุรี และกาญจนบุรี



## ภาพผนวกที่ 2 ระเบียงเศรษฐกิจพิเศษ 4 ภาค

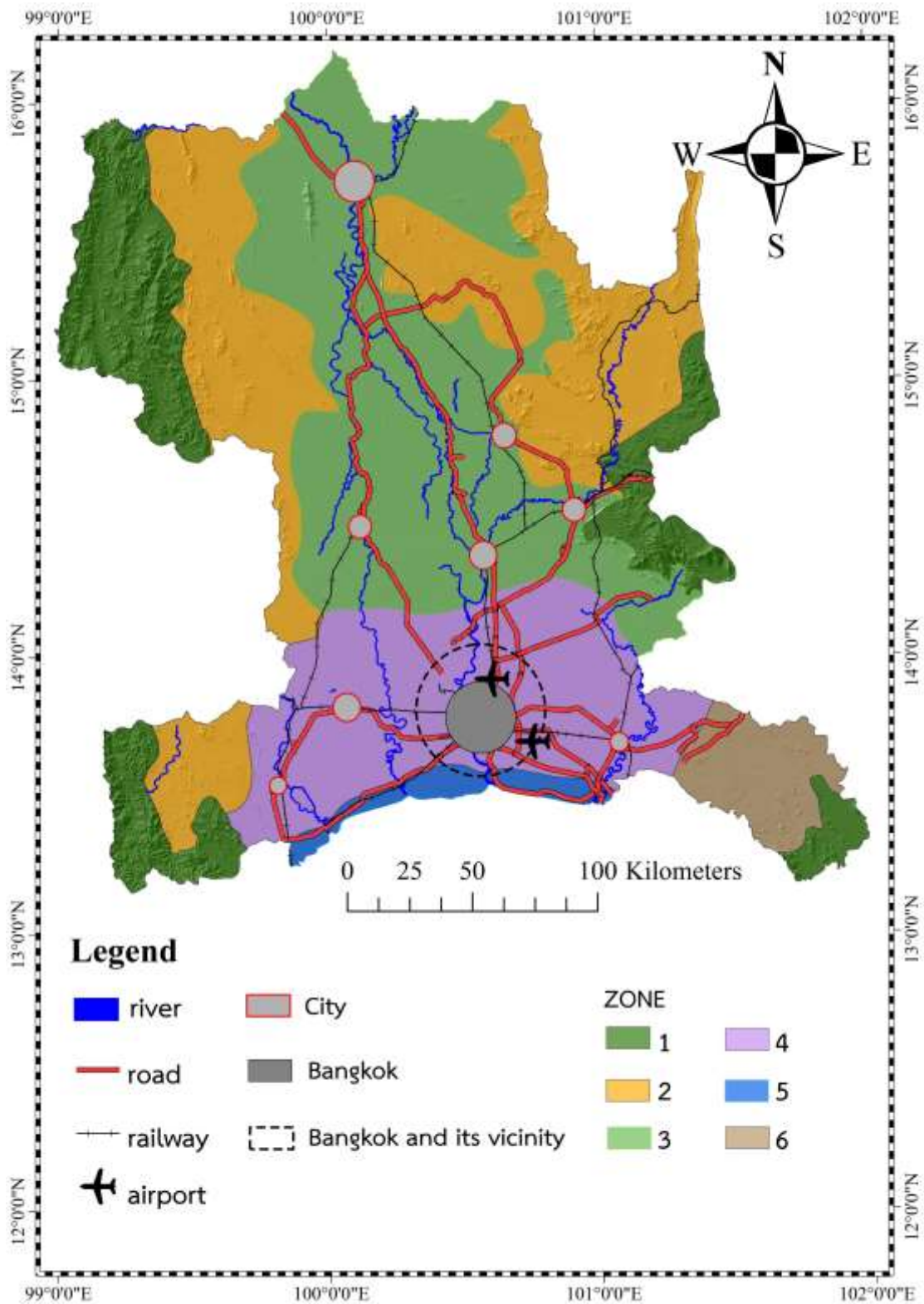
ที่มา: สำนักงานสภาพัฒนาการเศรษฐกิจและสังคมแห่งชาติ (2566)

นอกจากนี้จากโครงการวิจัยโครงการพัฒนาแพลตฟอร์มการสื่อสารเพื่อสร้างความตระหนักร่วมแก้ไขปัญหาหน้า (เพื่อสนับสนุนการพัฒนารอบแนวคิดการพัฒนาเจ้าพระยาเดลต้า 2040) ทำการแบ่งพื้นที่ราบลุ่มเจ้าพระยาออกเป็น 6 เขตพื้นที่ โดยใช้ 3 ปัจจัย คือ 1. ร้อยละของการกลายเป็นเมืองของ พ.ศ. 2563 2. การใช้ประโยชน์ที่ดินของ พ.ศ. 2561 และ 3. ความหนาแน่นประชากรเชิงพื้นที่ พ.ศ. 2563 ภาพที่ 3 แสดง เขตพื้นที่ในที่ราบลุ่มเจ้าพระยา



จากการซ้อนทับของข้อมูลพบว่าสามารถแบ่งเขตพื้นที่ย่อยออกเป็น 6 เขตพื้นที่ ดังนี้

เขตพื้นที่	การใช้ประโยชน์ที่ดินและกิจกรรมหลัก	จังหวัดที่เกี่ยวข้อง	ภัยธรรมชาติ
1	พื้นที่ป่าไม้และภูเขา	อุทัยธานี ลพบุรี สระบุรี ราชบุรี และฉะเชิงเทรา	ภัยแล้งและไฟป่า
2	พื้นที่ดอนและพืชไร่	อุทัยธานี สุพรรณบุรี ราชบุรี นครสวรรค์ ลพบุรี และสระบุรี	ภัยแล้ง
3	พื้นที่นา	นครสวรรค์ อุทัยธานี ชัยนาท สิงห์บุรี อ่างทอง สุพรรณบุรี อยุธยา สระบุรี นครนายก และลพบุรี	น้ำท่วมและน้ำแล้ง
4	พื้นที่ชุมชนและอุตสาหกรรม (มีการใช้ประโยชน์ที่ดินที่มีความหลากหลาย เกี่ยวข้องกับ เขตที่พักอาศัย อุตสาหกรรม การเกษตร เพาะเลี้ยงสัตว์น้ำ)	กรุงเทพมหานคร นนทบุรี ปทุมธานี สมุทรปราการ สมุทรสาคร สมุทรสงคราม ฉะเชิงเทรา ราชบุรี นครนายก และนครปฐม	น้ำท่วม น้ำเสีย น้ำท่วมขังเนื่องจากฝน น้ำเพื่อการอุปโภคบริโภค
5	พื้นที่เชื่อมต่อทะเล (มีการใช้ประโยชน์ที่ดินและกิจกรรมทางเศรษฐกิจเกี่ยวข้องกับทะเลและชายฝั่ง เช่น ประมง การเลี้ยงกุ้ง นาเกลือ)	สมุทรสาคร สมุทรสงคราม สมุทรปราการ และ กรุงเทพมหานคร	น้ำทะเลหนุนสูง และการกัดเซาะชายฝั่ง
6	พื้นที่พืชสวนและไม้ยืนต้น	ฉะเชิงเทรา	น้ำแล้งและน้ำท่วม



ภาพผนวกที่ 3 เขตพื้นที่ย่อยในพื้นที่ราบลุ่มเจ้าพระยาตอนล่าง  
 การกำหนดกลุ่มผู้มีส่วนได้ส่วนเสียและการจัดกิจกรรมห้องปฏิบัติการทางสังคม



การกำหนดเกณฑ์คัดเข้าคัดออกสำหรับกลุ่มประชาชนที่นำมาใช้ในการจัดกิจกรรมห้องปฏิบัติการทางสังคมนั้น จะดำเนินการพิจารณาจากเรื่องเกี่ยวข้องในเชิงพื้นที่และเป็นผู้มีส่วนได้ส่วนเสียจากกิจกรรมด้านการบริหารจัดการน้ำในพื้นที่โดยตรง มีเงื่อนไขดังนี้

1. เป็นผู้ที่มีส่วนได้เสียจากการบริหารจัดการน้ำในพื้นที่เป้าหมาย
2. สัดส่วนของ ภาคประชาชน หรือภาคอุตสาหกรรมหรือภาคบริการ หรือภาคการเกษตร ต่อภาครัฐ ในอัตราส่วนที่เท่ากันคือ 50: 50 สำหรับการพูดคุยระหว่างภาครัฐและประชาชนหรือองค์กรผู้ใช้น้ำในพื้นที่
3. สัดส่วนสำหรับการพูดคุยในส่วนขององค์กรผู้ใช้น้ำ จะแบ่งออกเป็น 3 กลุ่มย่อยคือ เกษตรกรรม พาณิชยกรรม และอุตสาหกรรม ที่เท่า ๆ กัน

นอกจากนี้โครงการจัดกระบวนการห้องปฏิบัติการทางสังคม (Social Lab Workshop) เพื่อสร้างความตระหนักร่วมแก้ไขปัญหาหนี้ (เพื่อสนับสนุนการประหยัดน้ำ ใช้น้ำอย่างคุ้มค่า และใช้วิทยากร) ดำเนินการวิจัยโดยคำนึงถึงหลักการด้านการวิจัยสังคมศาสตร์และพฤติกรรมศาสตร์ในคน ด้วยเหตุนี้ผู้วิจัยจะปฏิบัติตามหลักจริยธรรมการวิจัยในมนุษย์ทั้ง 3 ข้อ ได้แก่ หลักความเคารพในบุคคล (Respect for person) โดยการให้ข้อมูลอย่างครบถ้วนจนผู้ที่ได้รับเชิญให้เข้าร่วมในการวิจัยเข้าใจเป็นอย่างดี และตัดสินใจอย่างอิสระในการให้ความยินยอมเข้าร่วมในการวิจัย แต่การวิจัยนี้เป็นการศึกษาจากเอกสาร งานวิจัยที่เกี่ยวข้อง และไม่มี การติดต่อเพื่อเก็บข้อมูลโดยตรงจากอาสาสมัครผู้รับการวิจัย ผู้วิจัยจะเคารพความเป็นส่วนตัวและการเก็บรักษาความลับของอาสาสมัครผู้รับการวิจัย โดยในแบบบันทึกข้อมูลจะไม่มีข้อมูลที่บ่งชี้ (Identifiers) ถึงอาสาสมัครผู้รับการวิจัย หลักการให้ประโยชน์ ไม่ก่อให้เกิดอันตราย (Beneficence/non-maleficence) อาสาสมัครผู้รับการวิจัยจะไม่ได้รับประโยชน์ใดๆ อาจเกิดความเสี่ยงต่ออาสาสมัครผู้รับการวิจัยเพียงเล็กน้อย คือ ความลับของอาสาสมัครผู้รับการวิจัยอาจถูกเปิดเผยผู้วิจัยจะเก็บรักษาความลับของอาสาสมัครผู้รับการวิจัยเป็นอย่างดี และหลักความยุติธรรม (Justice) คือมีเกณฑ์การคัดเข้าและเกณฑ์การคัดออกชัดเจน มีการกระจายประโยชน์และความเสี่ยงอย่างเท่าเทียมกันไม่มีอคติ โดยจะมีเกณฑ์เพิ่มเติมนอกเหนือจากการพิจารณา สัดส่วนระหว่างหน่วยงานหรือองค์กรผู้ใช้น้ำดังนี้

1. อายุมากกว่า 20 ปีขึ้นไป
2. สามารถสื่อสารภาษาไทยได้
3. ผู้เข้าร่วมกิจกรรมสามารถถอนตัวจากกิจกรรมห้องปฏิบัติการทางสังคมได้ตลอดเวลาที่ต้องการ
4. เป็นผู้ที่มีความเต็มใจในการให้ข้อมูล

โครงการจัดกระบวนการห้องปฏิบัติการทางสังคม (Social Lab Workshop) เพื่อสร้างความตระหนักร่วมแก้ไขปัญหาหน้า (เพื่อสนับสนุนการประหยัดน้ำ ใช้น้ำอย่างคุ้มค่า และใช้วิทยากร) มีจุดมุ่งหมายเพื่อเป็นพื้นที่ปลอดภัยและเป็นกลาง เพื่อที่จะพูดคุยแลกเปลี่ยน ระดมความคิดเห็น ถ่ายทอดองค์ความรู้และเทคโนโลยีที่เกี่ยวข้องกับการบริหารจัดการทรัพยากรน้ำและภัยพิบัติที่เกี่ยวข้องกับน้ำสู่กลุ่มเป้าหมาย โดยการดำเนินการหลักของโครงการวิจัยนี้คือ ห้องปฏิบัติการทางสังคม (Social Lab) มีข้อปฏิบัติสำหรับนักวิจัยดังนี้

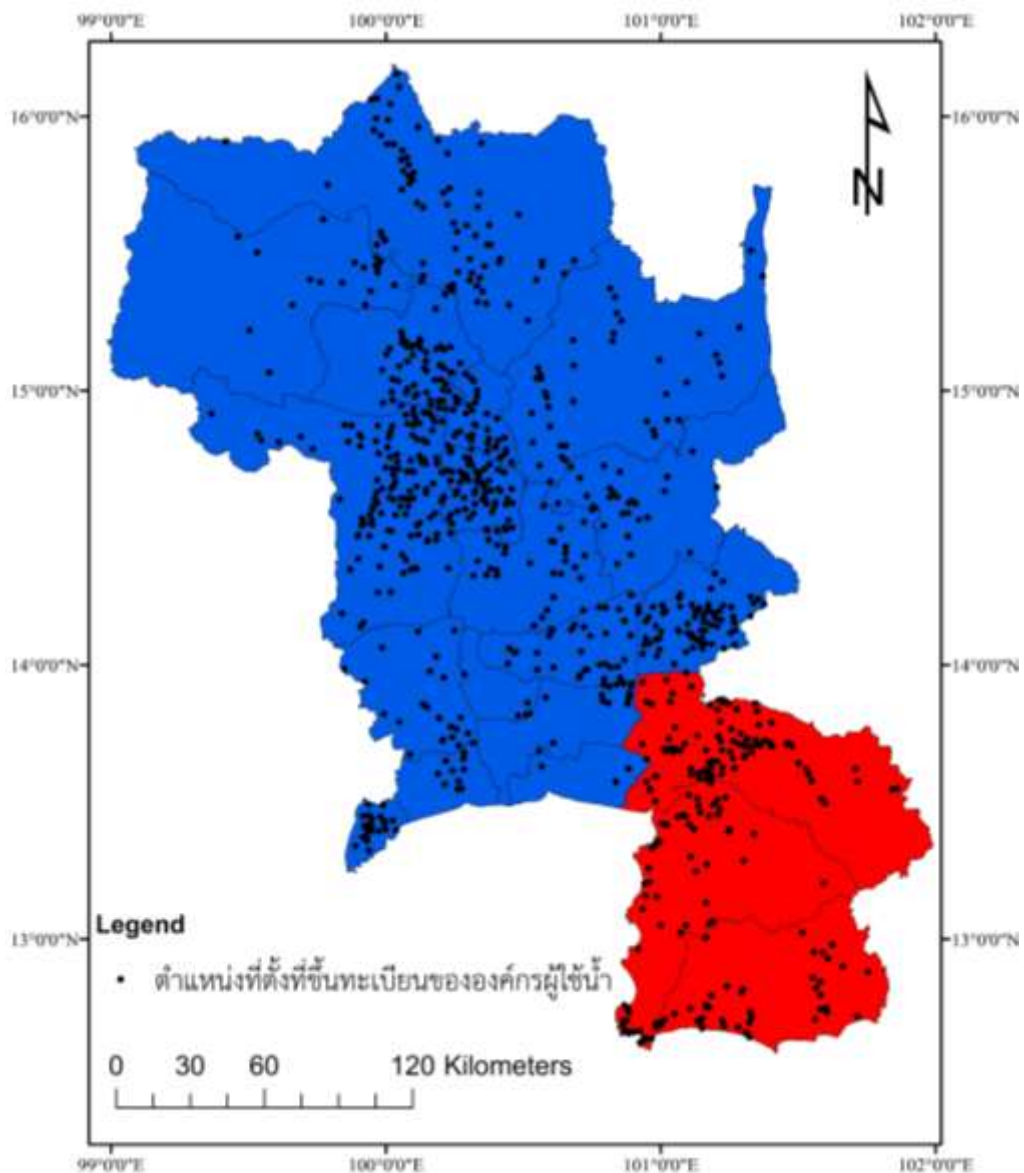
1. การจัดกิจกรรมห้องปฏิบัติการทางสังคม มีการดำเนินกิจกรรมตามกลุ่มพื้นที่ โดยจะมีการสกัดประเด็นปัญหาพร้อมในแต่ละเขตพื้นที่ย่อย และหยิบยกประเด็นร่วมเข้าสู่การแลกเปลี่ยนในการดำเนินกิจกรรม
2. การพูดคุยควรมีการประเด็นในแต่ละครั้งที่ชัดเจนเพียง 1 – 2 ประเด็น เพื่อให้มีกรอบในการพูดคุยแลกเปลี่ยนที่ชัดเจน ไม่แตกประเด็นมากเกินไป และไม่ใช้เวลานานเกินไป
3. ผู้ดำเนินกิจกรรมห้องปฏิบัติการทางสังคมควรมีอย่างน้อย 2 คน โดย 1 คนทำหน้าที่ในการดำเนินการพูดคุยและขยายประเด็นที่น่าสนใจในขณะดำเนินกิจกรรม และอีก 1 คน ทำหน้าที่ในการจดประเด็นสำคัญต่าง ๆ ขณะดำเนินกิจกรรมห้องปฏิบัติการทางสังคมและสังเกตพฤติกรรมหรือน้ำเสียงของผู้เข้าร่วมกิจกรรม
4. ผู้ดำเนินกิจกรรมห้องปฏิบัติการทางสังคมควรวางตัวเป็นกลางไม่นำอารมณ์และความคิดเห็นส่วนตัวขึ้นำการพูดคุย หรือชักจูงให้ได้ผลสรุปตามที่ตนต้องการ
5. ผู้เข้าร่วมกิจกรรมควรมีความหลากหลายครอบคลุมในทุกมิติของปัญหา
6. ทำการสรุปสาระสำคัญและสังเคราะห์ประเด็นที่เป็นจุดร่วมหรือแนวทางปฏิบัติร่วมกัน และประเด็นที่เป็นข้อขัดแย้งหรือไม่สามารถหาประเด็นร่วมกันได้



ภาพผนวกที่ 4 ตัวอย่างการจัดการพูดคุยในกิจกรรมห้องปฏิบัติการทางสังคม

## กลุ่มองค์กรผู้ใช้น้ำ

องค์กรผู้ใช้น้ำเป็นส่วนสำคัญอย่างยิ่งในการสะท้อนปัญหาและการหาทางออกร่วมกันในการบริหารจัดการน้ำในพื้นที่ ด้วยเหตุนี้ โครงการจัดกระบวนการห้องปฏิบัติการทางสังคม (Social Lab Workshop) เพื่อสร้างความตระหนักร่วมแก้ไขปัญหาหน้า (เพื่อสนับสนุนการประหยัดน้ำ ใช้น้ำอย่างคุ้มค่า และใช้วิทยากร) ได้รวบรวมข้อมูลองค์กรผู้ใช้น้ำจากสำนักงานทรัพยากรน้ำแห่งชาติ ที่อยู่ในเขตพื้นที่เจ้าพระยาเดลต้าและเขตพัฒนาพิเศษภาคตะวันออก แสดงดังภาพที่ 5



ภาพผนวกที่ 5 ตำแหน่งที่ตั้งที่ขึ้นทะเบียนขององค์กรผู้ใช้น้ำในเขตพื้นที่ศึกษา

ได้ดำเนินการคัดเลือกกลุ่มองค์กรผู้ใช้น้ำ เพื่อการพูดคุยและสร้างความคุ้นเคยในเบื้องต้น สำหรับการเตรียมข้อมูลและประเด็นก่อนจะมีการจัดกิจกรรมห้องปฏิบัติการทางสังคม ไว้ในส่วนที่ 1 ดังนี้



### ตารางผนวกที่ 1 องค์กรผู้ใช้น้ำสำหรับการเข้าร่วมกิจกรรมห้องปฏิบัติการทางสังคม

ชื่อองค์กรผู้ใช้น้ำ	พื้นที่ศึกษา	ภาคองค์กร
มาบตาพุดคอมเพล็กซ์ 1	EEC	อุตสาหกรรม
กลุ่มผู้ใช้น้ำชลประทาน ตำบลสาวชะโงก	EEC	เกษตรกรรม
บ่อทอง2	EEC	เกษตรกรรม
ผู้ใช้น้ำบางพระ	EEC	พาณิชย์กรรม
กลุ่มบ้านไร่พัฒนา	ภาคกลาง	เกษตรกรรม
1 ขวา - นครหลวง	ภาคกลาง	เกษตรกรรม
สภาอุตสาหกรรมจังหวัดนนทบุรี	ภาคกลาง	อุตสาหกรรม
กลุ่ม รัชนีน้ำ	ภาคกลาง	เกษตรกรรม
กลุ่มผู้ใช้น้ำ บริษัท พีรีแพค ประเทศไทย จำกัด	ภาคกลาง	อุตสาหกรรม
กลุ่มผู้ใช้น้ำ บริษัท สยามนิปปอนอินดัสเตรียลเปเปอร์ จำกัด	ภาคกลาง	อุตสาหกรรม
กลุ่มชาวไร่อ้อยตำบลไผ่เขียว	ภาคกลาง	เกษตรกรรม
กลุ่มบริหารการใช้น้ำชลประทานจันทิมา	ท่อทองแดง	เกษตรกรรม
กลุ่มบริหารการใช้น้ำชลประทานช่องลม	ท่อทองแดง	เกษตรกรรม
กลุ่มบริหารการใช้น้ำชลประทานโนนพลวง	ท่อทองแดง	เกษตรกรรม
กลุ่มบริหารการใช้น้ำชลประทานบึงทับแสด	ท่อทองแดง	เกษตรกรรม
กลุ่มบริหารการใช้น้ำชลประทานลานกระปือ	ท่อทองแดง	เกษตรกรรม
กลุ่มบริหารการใช้น้ำตำบลวังตะแบก	ท่อทองแดง	เกษตรกรรม
กลุ่มบริหารการใช้น้ำชลประทาน ตำบลเขาคีรีสี	ท่อทองแดง	เกษตรกรรม
ตำบลทุ่งหลวง	ท่อทองแดง	เกษตรกรรม
กลุ่มบริหารการใช้น้ำชลประทานหนองหลวง	ท่อทองแดง	เกษตรกรรม

### อ้างอิง

สำนักงานสภาพัฒนาการเศรษฐกิจและสังคมแห่งชาติ, 2566. แผนพัฒนาเศรษฐกิจและสังคมแห่งชาติ ฉบับที่

13, กรุงเทพฯ : สำนักงานสภาพัฒนาการเศรษฐกิจและสังคมแห่งชาติ

สำนักงานสภาพัฒนาการเศรษฐกิจและสังคมแห่งชาติ, 2565.

[www.nesdc.go.th/ewt\\_dl\\_link.php?nid=5196](http://www.nesdc.go.th/ewt_dl_link.php?nid=5196) สืบค้น 10 พฤษภาคม 2565.

สุทธิศักดิ์ ศรีลัมพ์ เทพไท ไชยทอง และรัฐธรรม อิศโรฬาร, 2566. โครงการวิจัยโครงการพัฒนาแพลตฟอร์ม  
การสื่อสารเพื่อสร้างความตระหนักร่วมแก้ไขปัญหาหน้า (เพื่อสนับสนุนการพัฒนากรอบแนวคิดการ  
พัฒนาเจ้าพระยาเดลต้า 2040) (รายงานวิจัยฉบับสมบูรณ์), กรุงเทพฯ : สำนักงานการวิจัยแห่งชาติ



สารบัญญภาพ.....	2
สารบัญญตาราง .....	3
บทนำ .....	4
1. หลักการและเหตุผล .....	7
2. วัตถุประสงค์.....	8
3. ทบทวนวรรณกรรมที่เกี่ยวข้อง.....	8
4. ความเชื่อมโยงของกิจกรรมภายใต้โครงการ.....	9
5. ระเบียบวิธีวิจัย.....	9
5.1 ขอบเขตการวิจัย.....	9
5.2 รายละเอียดของขั้นตอนการดำเนินงานจริงตามแผนการดำเนินงาน.....	9
5.3 สรุปผลการดำเนินงานเปรียบเทียบกับแผนการดำเนินงานทั้งหมด.....	10
6. รายงานแผนและผลการดำเนินการวิจัย และการวิเคราะห์ผลการวิจัย (ตามขั้นตอนที่ 4) .....	11
6.1 ตารางเปรียบเทียบผลการดำเนินงานกับแผนการดำเนินการที่ตั้งไว้ (Gantt Chart) .....	11
6.2 รายละเอียดของขั้นตอนการดำเนินงานจริงตามแผนงาน ณ ช่วงเวลาที่รายงาน .....	12
6.3 สรุปผลการดำเนินงาน ณ ช่วงเวลาที่รายงาน .....	12
6.4 สถานที่ทำวิจัย/ทำกิจกรรม .....	14
7. งบประมาณที่ได้ใช้จ่ายไปแล้วนับตั้งแต่เริ่มโครงการ .....	14
8. งานตามโครงการที่จะทำต่อไป.....	14
9. คำชี้แจงเกี่ยวกับอุปสรรคหรือปัญหา พร้อมวิธีการแก้ปัญหา (ถ้ามี).....	14
10. แผนการบริหารความเสี่ยง.....	14
แผนพัฒนาพื้นที่ราบลุ่มเจ้าพระยาตอนล่าง.....	16
กลุ่มองค์กรผู้ใช้น้ำ.....	22
อ้างอิง .....	23
ภาพที่ 1 ขอบเขตพื้นที่ศึกษาภายใต้โครงการ.....	5
ภาพผนวกที่ 2 ระเบียบเศรษฐกิจพิเศษ 4 ภาค.....	17
ภาพผนวกที่ 3 เขตพื้นที่ย่อยในพื้นที่ราบลุ่มเจ้าพระยาตอนล่าง .....	19
ภาพผนวกที่ 4 ตัวอย่างการจัดการพหุคูณในกิจกรรมห้องปฏิบัติการทางสังคม .....	21





ภาพผนวกที่ 5 ตำแหน่งที่ตั้งที่ขึ้นทะเบียนขององค์กรผู้ใช้น้ำในเขตพื้นที่ศึกษา.....	22
ตารางที่ 1 องค์กรผู้ใช้น้ำสำหรับการเข้าร่วมกิจกรรมห้องปฏิบัติการทางสังคม .....	13
ตารางผนวกที่ 1 องค์กรผู้ใช้น้ำสำหรับการเข้าร่วมกิจกรรมห้องปฏิบัติการทางสังคม .....	23